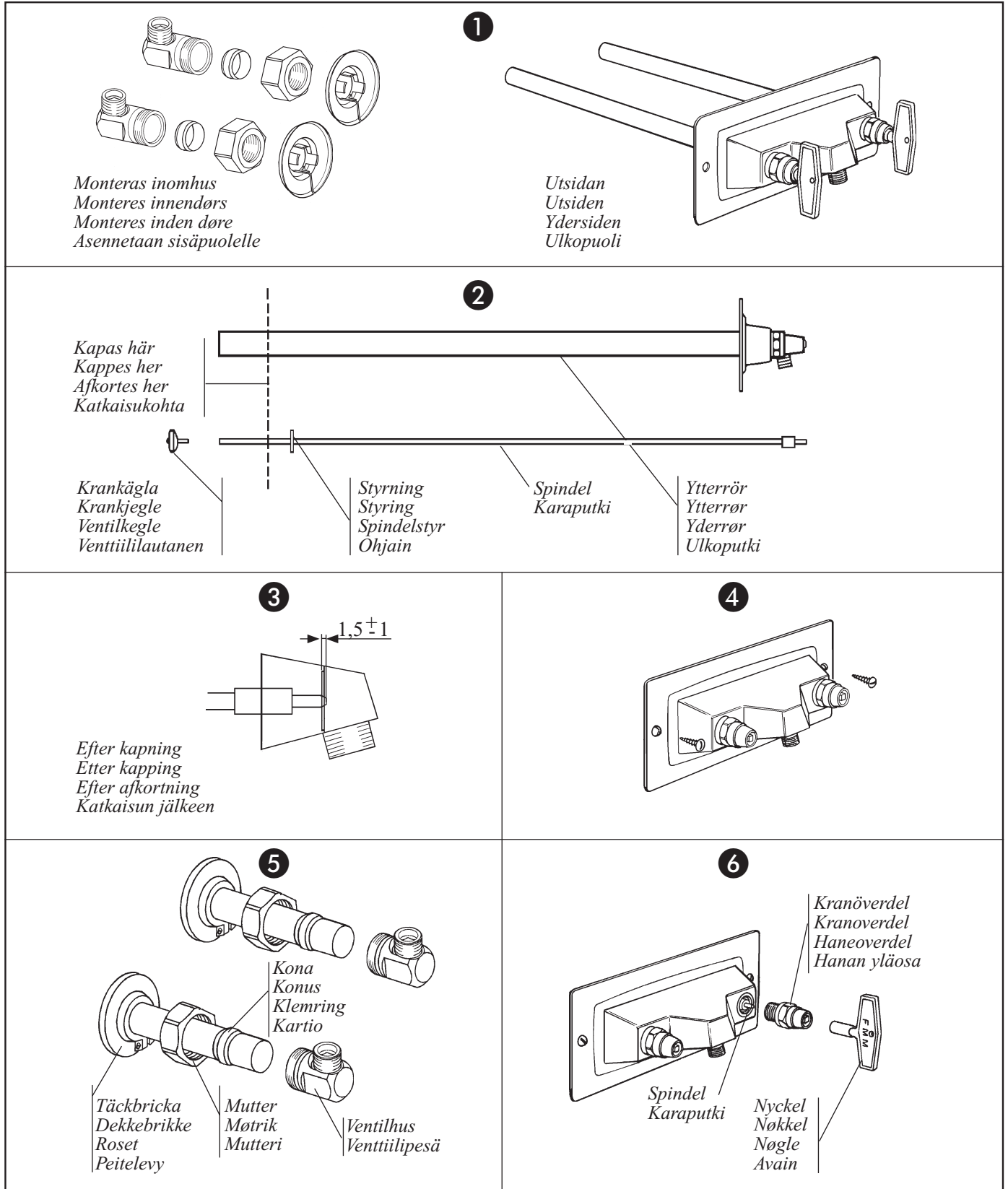


0883-6403

06.07



## S

Vattenukastaren er blandare for kall- og varmvann og er forsedd med typgodkjendte bakventiler. Vid lokaltyp som kraver bade bakventil og vakuumentil monteras vakuumentil FMM 2827-5150 pa inloppen.

### Montering

Vattenukastaren monteras genom vegg med utloppet pa utsidan og med ventilhusen i oppvarmt utrymme. Ventilhusen maste vara atkomlige og vara plasserte sa at ev. lekkage i anslutningar kan oppdages.

#### 1 Haltagning og rorlengd

Borra hal i vegg min Ø23 mm, c/c 90 mm. Stikk in roren genom vegg og kontrollera pa insidan om kapning blir nodvendigt. Roren skall stikka fram minst 50 mm. Om vattenukastaren skall kapas, se (2) og (3).

#### 2 Kapning

Om vattenukastaren behover kapas, skruva bort kranoverdelarna, se (6) og ta ur spindlarna. Kapa forst ytterroren. Ta bort kaglor og skjut in styringarna sa at de inte kapas bort og kapa sedan spindlarna lika mycket som ytterroren. Putsa av alle grader pa ytterroren efter kapning.

#### 3 Kontrollmatt

Satt tilbaka kaglor i spindlarna. Stikk pa ventilhusen pa ytterroren, se (5), sa at roren bottnar. Stoppa i spindlarna og kontrollera matten efter kapningen. Spindlarna skall stikka ut  $1,5 \pm 1$  mm, fra kranoverdelarnas anliggningsplan. Skruva fast kranoverdelarna.

#### 4 Fastsattning

Isolera halen runt vattenukastarens ror og skruva fast vattenukastaren.

Vid veggmateriale der plugg maste anvendes borras hal Ø10 mm og djup 50 mm. Skruva ut spindlarna (nycklarna) til fullt oppet lage.

#### 5 Anslutning

Anslut kv og vv-sidan enligt foljande: Tra pa tackbrickan, skjut in den mot vegg og klam ihop dess snapplas med en tang. Tra sedan pa mutter, kona og ventilhus. Roeret skall botna i ventilhuset. Dra fast med muttern. Gangen og konan er infettede med Molykote P 40. Atdragningsmoment  $40 \pm 2,5$  Nm ( $4 \pm 0,25$  kpm).

Skruva in nycklarna til stengt lage og anslut vattenledningarna. I forekommande fall monteras vakuumentil FMM 2827-5150 mellom ventilhus og vattenledning.

### Anvendning

#### Vid frysrisik

Pa monterad snabbkoppling og slang skall demonteras infor vintern. Kontrollera ogsa innan vintern at vattenukastaren inte star og droppar ur utloppet. Annars finns det risik for at det bildas is i utloppet og da er det risik for sonderfrysning.

### Byte av krankaglor

Stang huvudkranen.

Kv- og vv-sidan bytes enligt foljande:

Skruva ut nyckeln (minst to varv) og skruva ur kranoverdelen, se (6). Dra ur spindeln, observera de urfraста sporen i gangen for styringen. Byt krankagla som sitter i anden pa spindeln, standardkagla FMM 3600 (15). Atermontera spindel og kranoverdel.

Skruva in nyckeln til stengt lage og oppna huvudkranen.

## N

Vannutkasteren for kaldt- og varmtvann er utstyrt med typegodkjent tilbakeslagventiler. Der hvor det kreves kan man i tillegg til tilbakeslagsventil ogsa montere FMM 2827-5150 vakumentil.

### Montering

Utekranen monteres igjennom ytterveggen med utloppet pa utsiden og med ventilhusen i oppvarmet rom. Ventilhusen ma vare tilgjengelige og vare plassert slik at ev. lekk i koblingene kan oppdages.

#### 1 Hulltagning og rorlengde

Bor hull i vegg min. Ø23 mm, c/c 90 mm. Stikk rorene igjennom vegg og kontroller pa innsiden av vegg om kapning blir nodvendig. Rorene skal stikke fram minst 50 mm pa innsiden av vegg. Om vannutkasteren skal kappes, se (2) og (3).

#### 2 Kapping

Nar vannutkasteren skal kappes. Skru av kranoverdelene, se (6) og ta ut spindlene. Kapp forst ytterrorene. Ta av krankjeglene og skyv styringene lenger in pa spindelene slik at disse ikke kappes av. Kapp deretter spindelene noyaktig like langt som ytterrorene er kappet. Puss av alle grader pa ytterrorene.

#### 3 Kontrollmål

Sett tilbake krankjeglene pa spindlene. Sett ventilhusene pa ytterrorene (ikke dra til mutteren), ytterrorene skal bunne i ventilhusene. Sett i spindlene og kontroller malene. Spindlene skal stikke ut  $1,5 \pm 1$  mm fra kranoverdelens anleggsflate. Skru fast kranoverdelene.

#### 4 Fastsetting

Isolere rundt vannutkasterens ror og skru fast vannutkasteren. Ved veggmateriale der man ma bruke plugger ma det bores Ø10 mm hull som er 50 mm dype. Bruk vedlagte noekkel til a oppne spindlene helt.

#### 5 Tilkobling

Folgende gjores ved tilkobling til kaldt- og varmtvann. Tre pa dekkbricken pa roeret, skyv den helt in til vegg. Klem den sammen med en tang. Tre sa pa mutter, kona og ventilhus. Roeret skal bunne i ventilhuset. Stram til mutteren. Gjengen og konusen er innfettet med Molykote P 40. Tildragningsmomentet er  $40 \pm 2,5$  Nm ( $4 \pm 0,25$  kpm). Steng vannutkasteren med vedlagte noekler og koble til vannledningene. I enkelte tilfeller monteres FMM 2827-5150 vakumentil mellom ventilhus og vannledning.

Vedlagte G3/4 nippel monteres pa utloppet ved tilkobling av 3/4" slange.

## Ved bruk

### Ved risiko for frost

Påmonterte hurtigkoblinger og slanger skal tas av ved risiko for frost.

Kontroller også for vinteren at vannutkasteren ikke står og drypper ut av utløpet. Det er en mulighet for at det dannes is i utløpet, dette kan igjen føre til "sprengning" av røret til vannutkasteren.

### Bytte av krankjegler

Steng hovedkranen.

Gjør følgende ved bytte av krankjegle på kv- og vv-siden.

Bruk nøkkelen og skru ut spindelen (minst 2 runder) og skru av kranoverdelen, se (6). Dra ut spindelen. Vær oppmerksom på sporene i gjengen, her skal styringen på spindelen igjen. Bytt krankjeglen som sitter i enden av spindelen. Standard kjegle FMM 3600 (15). Remonter spindel og krankjegle. Steng vannutkasteren (kv og vv) med nøkkelen. Åpne hovedkranen.

## DK

Posteventilen er til både koldt og varmtvand. Den er forsynet med typegodkendte kontraventiler, den er velegnet til boligområder.

Skal posteventilen bruges i industri, monteres vakum-ventil FMM 2827-5150 på posteventilen.

## Montering

Posteventilen monteres gennem væggen med udløbet på udsiden og med ventilhusene i et opvarmet område. Ventilhusene skal være synlige og tilgængelige så evt. lækager i tilslutningerne kan opdages.

### 1 Hulboring og rørlængde

Bor 2 huller i væggen min. Ø23 mm, c/c 90 mm. Stik rørene igennem væggen og kontroller på indersiden om det er nødvendigt at afkorte rørene. Rørene skal stikke min. 50 mm frem på væggen inderside.

Hvis posteventilen skal afkortes se (2) og (3).

### 2 Afkortning

Hvis posteventilen skal afkortes, skal man først afmontere haneoverdelene, se (6) og fjerne spindlerne. Afkort først yderrøret. Fjern ventilkeglerne og skub spindelstyrene ind, så de ikke bliver skåret af ved afkortningen. Herefter afkortes spindlerne præcis lige så meget som yderrøret. Rens yderrøret for alle grater efter afkortelsen.

### 3 Kontrolmåling

Sæt ventilkeglerne tilbage i spindlerne. Skub ventilhusene på yderrørene se (5), så yderrøret går i bund på ventilhusene. Indfør spindlerne i yderrøret og kontroller målene efter afkortelsen. Spindlerne skal stikke  $1,5 \pm 1$  mm ud fra haneoverdelens monteringsplade. Monter haneoverdelene.

## FI

Vesiposti on varustettu tyypihyväksytyillä takaiskuventtiileillä ja se on tarkoitettu asuintyyppin I tiloihin (joissa ei käsitellä terveydelle haitallisia aineita).

Asuintyyppin II tiloihin, joissa tarvitaan sekä takaiskuventtiili että imusuoja, asennetaan imusuoja FMM 2827-5150 sisään-tuloon.

## Asennus

Vesipostiventtiili asennetaan seinän läpi juoksuputket ulkopuolelle ja venttiilipesät lämmitettyyn tilaan sisäpuolelle.

Venttiilipesät tulee olla sijoitetut siten, että niiden luokse pääsee helposti ja että mahdolliset vuodot liitännöissä ovat havaittavissa.

### 4 Fastgørelse

Isoler rundt omkring posteventilens yderrør og skru den fast. Hvis plugs skal anvendes, bores der et hul på Ø10 mm og ca. 50 mm dybt. Skru haneoverdelene til fuldt åbent leje.

### 5 Tilslutning

Træk rosetterne på, skub dem ind mod væggen og klem sammen om låsen med en tang. Påfør møtrikkerne, klemringene og ventilhusene. Yderrørene skal helt i bund i ventilhusene. Tilspænd møtrikkerne. Gevind og klemringe er indsmurt i Molykote P 40. Tilspændingsmoment  $40 \pm 2,5$  Nm ( $4 \pm 0,25$  kpm). Luk haneoverdelene ved hjælp af nøglerne, og tilslut vandledningerne. Ved industrielt brug monteres vakumventil FMM 2827-5150 mellem ventilhus og vandledning.

## Ved frostrisiko

Evt. slange og/eller slangeforskrunding skal afmonteres inden mulighed for frost. Kontroller før vinteren, at posteventilen ikke står og drypper. Såfremt dette er tilfældet kan der opbygges is i udløbet, hvilket kan øge risikoen for frostsprængninger.

## Udskiftning af ventilkegler

Luk for hovedhanen. Drej nøglerne ud, (mindst to omgange) og afmonter derefter haneoverdelene, se (6). Træk spindlerne ud. Se efter de udfrasede spor, der er i gevindet, for at kunne trække spindelstyrene ud. Udskift keglerne der sidder i spindlernes ende. (FMM 3600-1500). Spindlerne og haneoverdelene monteres igen. Luk haneoverdelene ved hjælp af nøglen og åben igen for hovedhanen.

### 1 Reikien poraus ja putkien pituus

Poraa seinään reiät, halkaisija vähintään Ø23 mm c/c 90 mm.

Tarkista, että karat (avaimet) ovat kierrettyinä täysin auki. Työnnä putket seinän läpi ja tarkista sisäpuolelta tarvitseeko niitä lyhentää.

Putkien on oltava näkyvissä vähintään 50 mm seinän sisäpuolella.

Jos vesipostia pitää lyhentää, katso kohdat (2) ja (3).

### 2 Lyhennys

Jos lyhentäminen on tarpeen, ruuvaa hanan yläosat pois, kts (6) ja vedä karaputket ulos. Katkaise ensin ulkoputki. Irrota venttiililautaset ja työnnä karaputken taaempaa ohjainta sisäänpäin, jotta se ei joudu katkaisussa hukkaan, ja lyhennä karaputkea yhtä paljon kuin ulkoputkea. Poista

kaikki jäysteet ulkoputkien päistä katkaisun jälkeen.

### 3 Vesipostiventtiilin pituuden tarkistus

Pane venttiililautaset takaisin karaputkiin. Laita venttiilipesät ulkoputkiin, kts (5), niin että putki menee pohjaan saakka. Työnnä karaputket ulkoputkiin ja tarkista mitta lyhennyksen jälkeen.

Karaputkien tulisi olla näkyvissä 1,5 + 1 mm, hanan kiinnityskohdista.

Kiinnitä hanan yläosat paikoilleen.

### 4 Kiinnitys

Eristä reikien reunat ja kiinnitä vesiposti seinään.

Jos seinämateriaali vaatii tulppien käyttämistä, porataan Ø10 mm reiät, syvyys noin 50 mm. Avaa hanat avaimilla kokonaan auki.

### 5 Vesiliitäntä

Liitä sekä kylmän että lämpimän veden putki seuraavasti: Pane peitelevy putkelle, työnnä se seinää vasten ja napsauta sen lukitus pihdeillä kiinni.

Asenna venttiilipesä ja paina se niin pitkälle, että putki pohjaa venttiilipesään.

Kiristä mutteri. Kierreet ja kartio ovat rasvatut. Kiristysmomentti  $40 \pm 2,5$  Nm

( $4 \pm 0,25$  kpm). **HUOM! KIRISTÄ NIPPA KUNNOLLA.**

Kierrä avain kiinni-asentoon ja liitä vesijohto venttiilipesään. Mukana seuraa yhdistinmutteri 15 mm putkelle. Mikäli tarvitaan imusuoja, FMM 2827-5150 asennetaan venttiilipesän ja vesiputken väliin.

## Käyttö

### Jäätymisvaara

Rikkijäätyminen on mahdollista, jos vesipostiin jätetään talveksi kiinni letkuja ja liittimiä, esim. pikaliitin.

Tällaiset on irrotettava vesipostista pakkasen uhatessa ja ennen talvea.

Tarkista myös ennen talvea, ettei vesipostiventtiili vuoda, silloin voi muodostua jäätä suuaukkoon ja se voi jäätymä rikki.

### Venttiililautasen vaihto

Sulje päähana. Kylmä- ja lämminvesipuolet vaihdetaan seuraavasti:

Kierrä avainta auki (vähintään kaksi kierrosta) ja ruuvaa auki hanan yläosa, kts (6). Vedä karaputki ulos, huomioi karan ohjausta varten kierteeseen jyrityt urat. Vaihda karaputken

päässä oleva venttiililautanen, standardimalli FMM 3600 (15). Kokoa karaputki ja hanan yläosa, kierrä avain kiinni-asentoon ja avaa päähana.

---

# FM Mattsson

Box 427, SE-792 27 MORA, Sweden.

Tel +46 (0)250-278 00. Fax +46 (0)250-159 60.

[www.fmmattsson.com](http://www.fmmattsson.com)

Ostnor Norge A/S  
Sinsenvien 53d,  
0585 OSLO.

Tel 22 09 19 00. Fax 22 09 19 01

Ostnor Danmark A/S  
Odinsvej 9,  
2600 GLOSTRUP.

Tel 43 43 13 43. Fax 43 43 13 46

Ostnor Finland OY  
Pulttitie 2, 00880 HELSINKI  
Pl 266, 00811 HELSINKI

Tel 09-759 4450, Fax 09-755 5248